

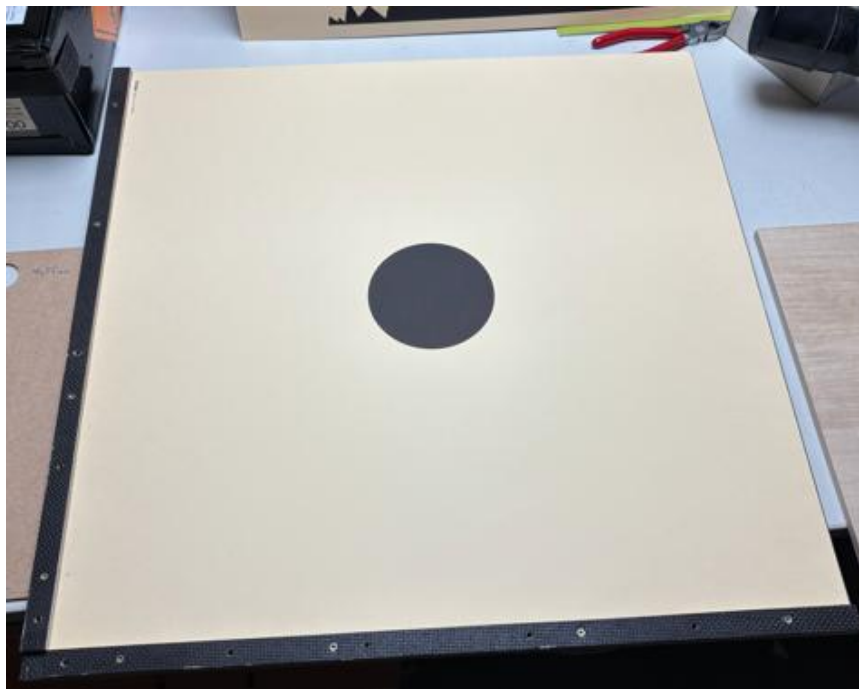
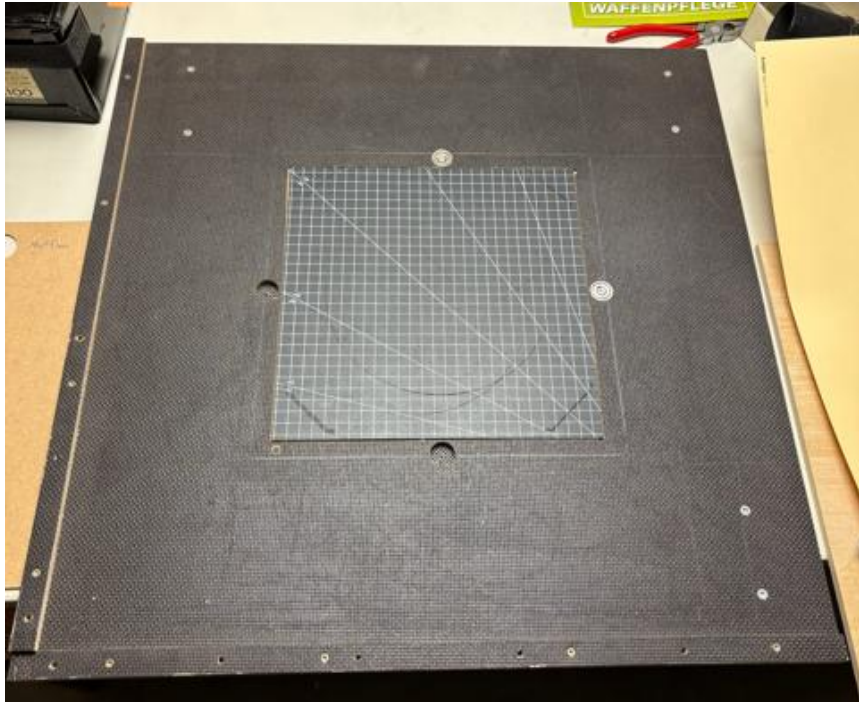
Meyton Papierscheiben / Tierscheiben

Für das Bearbeiten bzw. Vorbereiten von Scheiben für die Meyton Anlagen habe ich eine Vorrichtung gebaut mit Anschlagleisten unten und links.

Darauf kann man die Scheiben vernünftig und wiederholgenau zum Bearbeiten anlegen.

In der Mitte ist eine Schneidmatte eingelassen sowie zwei Magneten.

Die Platte besteht aus Siebdruck, es funktionieren aber auch andere Plattenmaterialien, wie z.B. Multiplex.



Darauf kann man dann z.B. eine Schablone zum Schlitzen der Scheibe anlegen.

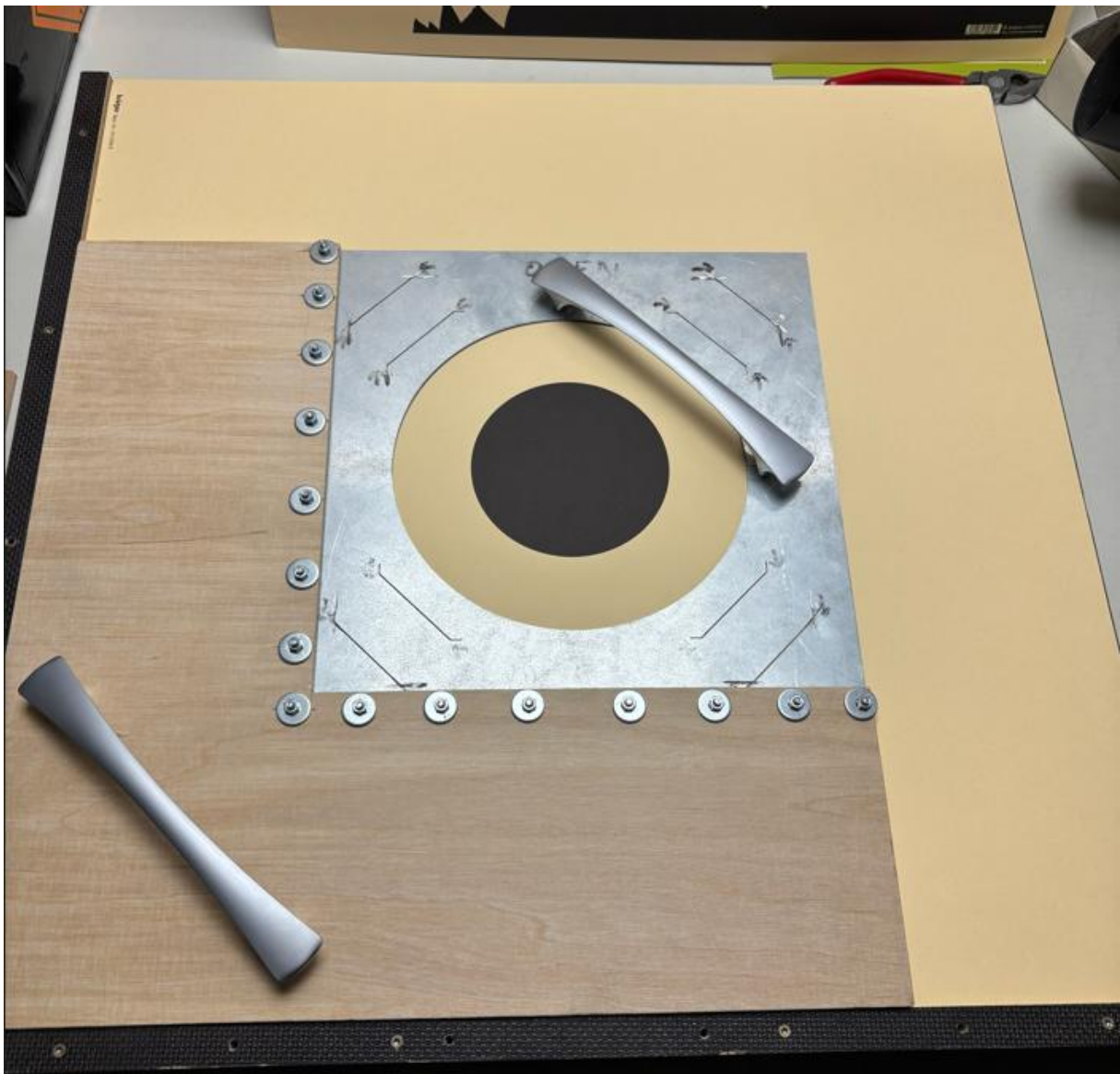
Die Schablone ist aus Blech gelasert und hat exakte Schlitz für die Krüger Einsteckspiegel 255x260mm sowie für die kleinen 210x210mm Einsteckspiegel.

Durch die Anschlagleisten ist die Schablone exakt auf der Scheibe positioniert und wird durch die Magneten auch ein wenig fixiert.

Es ist darauf zu achten, dass die Scheiben mit OBEN beschriftet werden, da die Krüger Einsteckspiegel nicht quadratisch sind und ansonsten die Trägerscheibe leicht falsch herum in den Messrahmen eingesetzt wird.

Am besten geeignet sind [wasserabweisende Scheiben](#) von Krüger, die halten auch auf Außenständen mehrere Wochen bis Monate, wenn sie nicht vorher zerschossen werden.

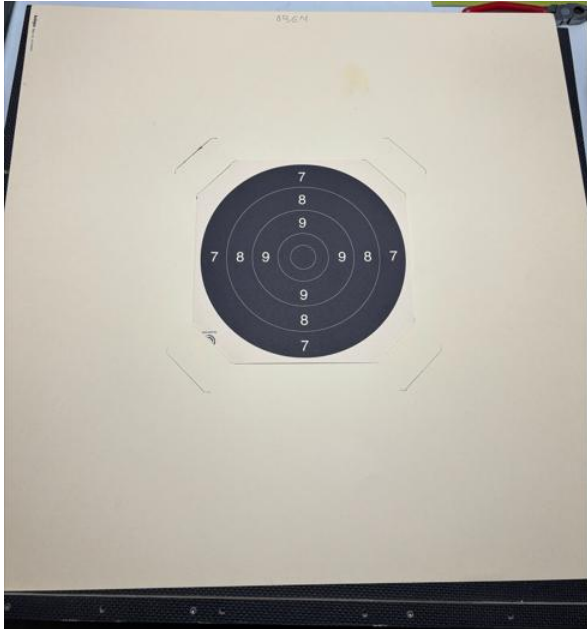
Zum Schlitzen eignet sich am besten ein Cuttermesser mit 9mm Abbrechklingen, bei dem die Klinge mittels Schraube fixiert werden kann, z.B. <https://amzn.eu/d/0caXK4I5>



Fertig geschlitzte und beschriftete Scheibe



In die so vorbereiteten Scheiben können jetzt einfach unterschiedlichste Einsteckspiegel präzise eingesetzt werden. Natürlich auch von Scheibenbildern, die es nicht oder nicht mehr für Meyton Anlagen zu kaufen gibt. Zum Beispiel [BDS Z1-Scheibe](#), [GK-Quali-Scheibe](#), aber auch alles andere, was als Einsteckspiegel zu bekommen ist. Die entsprechenden Scheiben und Disziplinen müssen dann ggf. selbst in der Software angelegt bzw. angepasst werden.

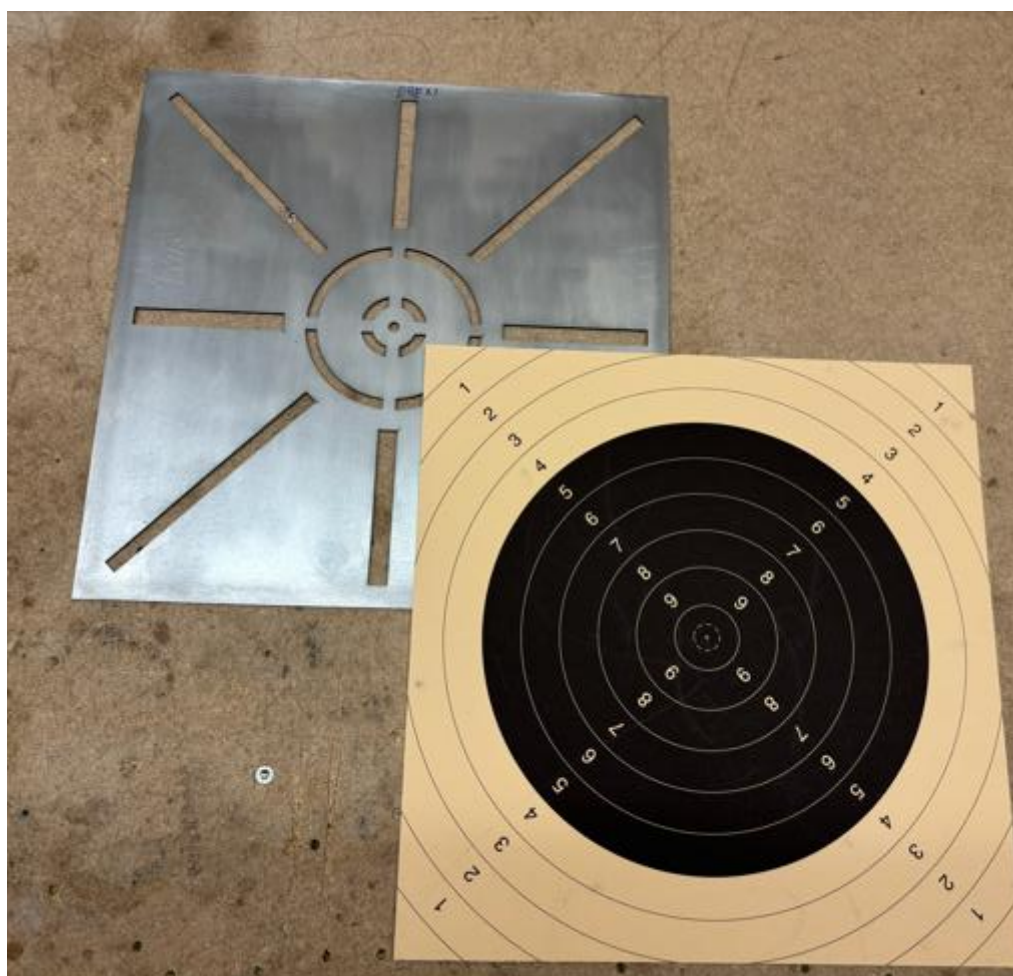
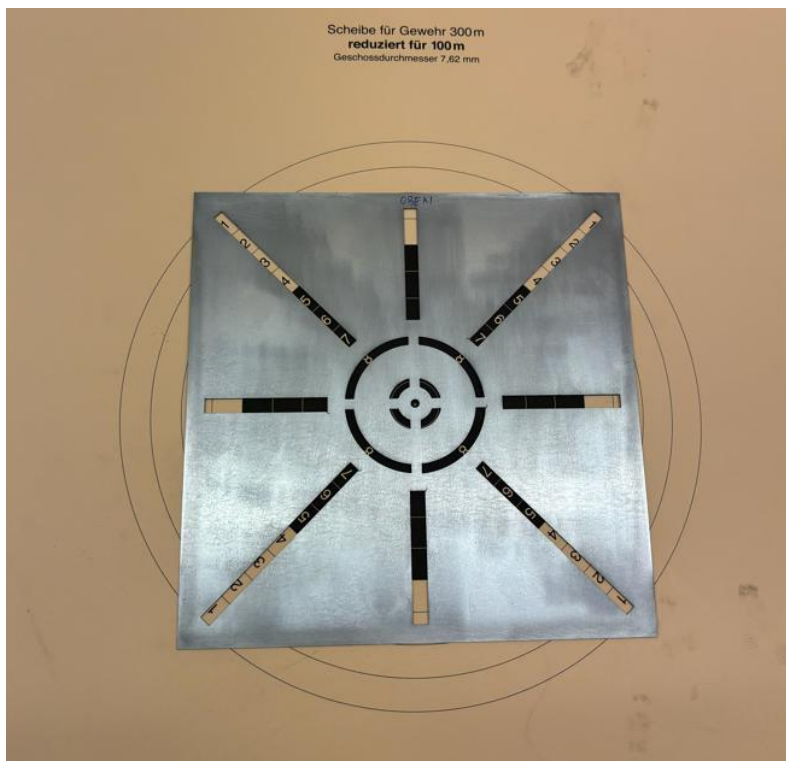


Einsteckspiegel vor dem Einsetzen am besten etwas biegen, da dann nicht so schnell durchhängen und die mittleren Lichtschranken verdecken



Für noch exotischere Scheiben (z.B. 300m reduziert auf 100m) kann man sich auch aus einer großen Scheibe des entsprechenden Scheibenbildes einen Einsteckspiegel selbst ausschneiden.

Um sie präzise ausschneiden zu können, ist eine Schablone hilfreich:



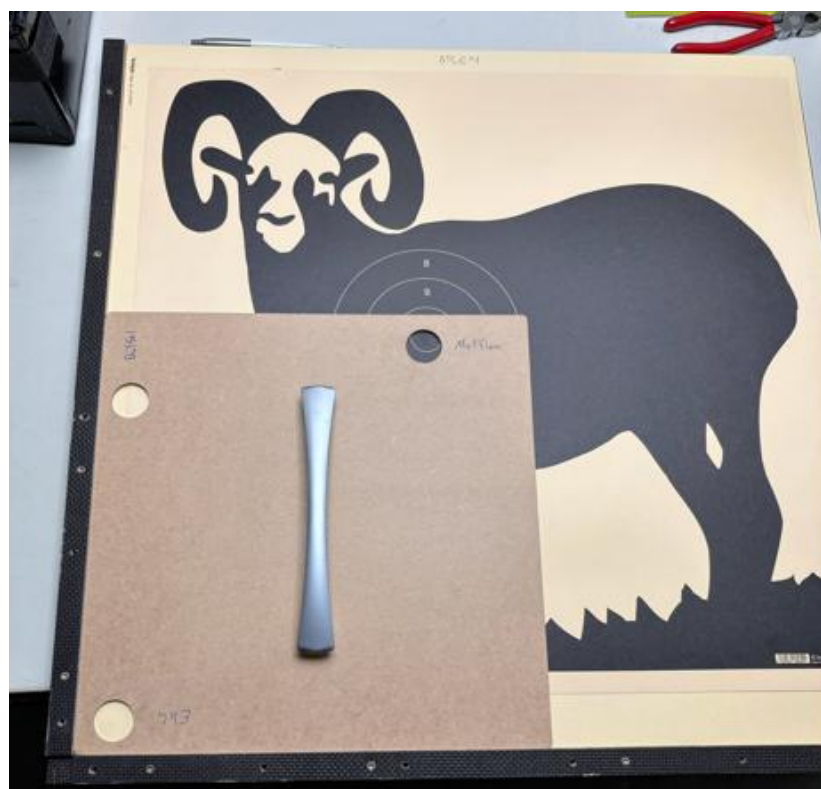
Die Vorrichtung kann auch zum präzisen Ausrichten der Tierscheiben verwendet werden, die ab Shootmaster 5.4 integriert sind: [Büffel](#), [Elch](#), Mufflon (mittlerweile bei Krüger nicht mehr verfügbar)

Der Scheibendruck der Tierscheiben ist nicht wiederholgenau ausgerichtet zu den Scheibenkanten. Daher ist eine Ausrichtung anhand der Scheibenkanten nicht sinnvoll.

Zum Ausrichten die Tierscheibe ungefähr auf eine Trägerscheibe (z.B. [einfache Meyton Papierscheibe](#)) auflegen.



Justierschablone für Tierscheiben aufsetzen



Scheibe exakt positionieren und mittels Kreppband auf die Trägerscheibe aufkleben, fertig!



Flachkreppband, 30mm Breite ist hierfür gut geeignet und farblich dezent..

z.B. bei [Globus Baumarkt](#)



Maßangaben Tierschablonen

Außenmaß Schablone 330mm x 330mm

Bohrung für die Innenzahn 28mm

